

Довідковий матеріал з використання основних функцій Системи управління силами та засобами цивільного захисту (СУСЗЦЗ)

Система управління силами та засобами цивільного захисту: АРМ диспетчера ОКЦ

11.12.2024 / 08:51:10

ZAIETS

Служба підтримки

Події

Мои події

Прийняти виклик

Створити КВ

Дата	№ заявки	Подія	Назва об'єкту	Населений пункт/Район міста	Адреса	Зміст повідомлення
[27.09.24] [06:36:41]	45-54-66	--	1601 - Торф'яне поле (торфовецьке)	село Єрківці, Хорольська міська громада, Лубенський район	село Єрківці, Хорольська міська громада, Лубенський район	пожежа торф'яної кучи Пустовий
0 [10.12.24] [22:40:55]	54-43-57	--	1808 - Залізничні транспортні засоби	місто Кременчук	місто Кременчук, вул. Паризька (Паризької Коомуни), 9	Полтавська область, м. Кременчук, ЖД вокзал- на жд вокзалі горить потяг
1 [10.12.24] [22:32:29]	54-43-55	--	1301 - Житловий будинок	місто Кременчук	місто Кременчук, наб. Лейтенанта Діброва, 52	пожежа ліфтової шахти
0 [10.12.24] [22:11:45]	54-43-48	--	1301 - Житловий будинок	місто Кременчук	місто Кременчук, вул. Героїв Маріуполя (Героїв Бресту), 38	Пожежа багатоквартирного житлового будинку
0 [10.12.24] [21:15:45]	54-43-11	--	1301 - Житловий будинок	місто Миргород	місто Миргород, вул. Панаса Мирного, 12	м.миргород. вул.Панаса мирного 12кв 12
0 [10.12.24] [16:50:40]	54-41-95	--	1301 - Житловий будинок	місто Лохвиця, Лохвицька міська громада, Миргородський район	місто Лохвиця, Лохвицька міська громада, Миргородський район, вул. Котляревського (Фрунзе Михайла), 31	Пожежа житлового будинку
0 [10.12.24] [16:15:05]	54-41-52	--	0008 - Депо	місто Полтава	місто Полтава, вул. Чурайови, 2	Відпрацювання навчальної вправи 4.1 (Розділ 1)
4 [10.12.24] [15:58:21]	54-41-27	--	1307 - Господарча споруда	місто Кременчук	місто Кременчук, вул. Республіканська, 132	Полтавська м. Кременчук Республіканська 6 93 горить хата
0 [10.12.24] [14:50:47]	54-40-19	--	0008 - Депо	Полтава	Полтава, Чумацький Шлях, 103	Відпрацювання навчальної вправи №4.1 (розділ I)
0 [10.12.24] [14:34:18]	54-39-94	--	--	село Гонтарі, Новоселівська сільська громада, Полтавський район	село Гонтарі, Новоселівська сільська громада, Полтавський район	Відпрацювання ОКГП (НП)
0 [10.12.24] [14:23:17]	54-39-67	--	--	селище Семенівка	селище Семенівка, вул. Незалежності (Леніна), 10	Тестова пожежа, горить хата
0 [10.12.24] [14:06:53]	54-39-41	--	--	місто Полтава	місто Полтава, вул. Європейська (Фрунзе), 22	тестова подія
0 [10.12.24] [13:58:06]	54-39-20	--	1301 - Житловий будинок	місто Кременчук	місто Кременчук, квартал 274-й	надання допомоги службі 103
0 [10.12.24] [13:45:17]	54-39-00	--	--	місто Полтава	місто Полтава, вул. Європейська (Фрунзе), 66	тестова подія
0 [10.12.24] [13:39:59]	54-38-99	--	--	село Діброва, Великорублівська сільська громада, Полтавський район	село Діброва, Великорублівська сільська громада, Полтавський район	Відпрацювання ОКГП (НП)
0 [10.12.24] [13:33:04]	54-38-93	--	--	село Твердохліби, Мачухівська сільська громада, Полтавський район	село Твердохліби, Мачухівська сільська громада, Полтавський район	Відпрацювання ОКГП (НП)
0 [10.12.24] [13:22:57]	54-38-79	--	0008 - Депо	Чутове	Чутове, Полтавський Шлях, 116Б	Випробування рукавиць.

Рядків на сторінці: 50

1 2

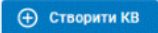

Головне вікно модуля АРМ «Диспетчер»

Створення картки виклику:

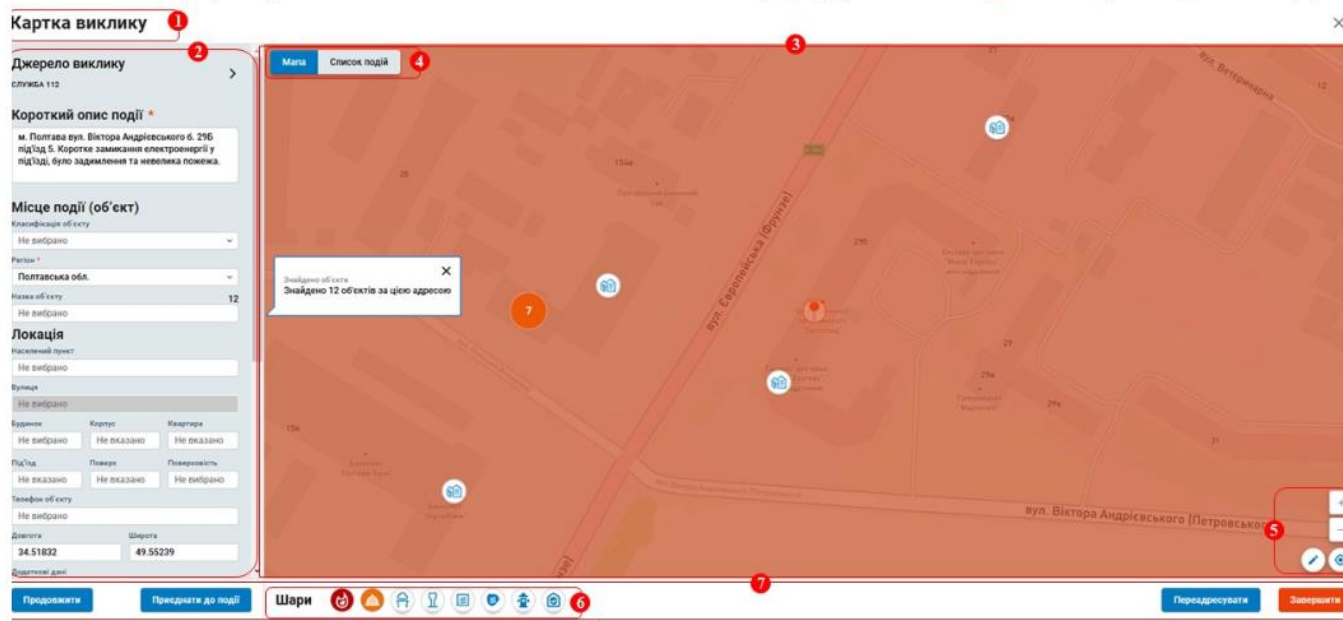
Обробка викликів

АРМ Диспетчера »



Однією із основних функцій диспетчерів є обробка вхідних викликів про надзвичайні ситуації. В Застосунку АРМ Диспетчера реалізується шляхом натискання на  в меню вікна «Події» основного вікна Застосунку. Відкриється вікно «**Картка виклику**», в якому потрібно заповнити всі необхідні поля. Також до обробки картки виклику можна перейти з головного меню Застосунку натиснувши на піктограму . Виклики від Системи 112 та централізованих пультів пожежного та техногенного спостереження приймаються автоматично та при їх надходженні включається звуковий сигнал.

При натисканні на картку виклику через панель меню Застосунку або при натисканні на [Створити КВ](#) із головного вікна Застосунку відкриється вікно «**Картка виклику**». Складається з 2 інформаційних панелей та панелі меню.




На малюнку позначено:

- 1 – назва вікна;
- 2 – **панель** із полями картки виклику та їх назвами. Розділено на блоки для зручності заповнення. Обов'язкові для заповнення поля позначені червоною зірочкою (стоїть після назви поля);
- 3 – панель із вкладкою карти (по замовчуванню), або (при переключенні) переліком активних подій;
- 4 – меню із кнопками для переключення вкладок в правій панелі з їх назвами;
- 5 – **меню** для роботи із картою;
- 6 – **меню** відображення шарів карти;
- 7 – **меню** вікна «**Картка виклику**» із клавішами та піктограмами операцій.

Досилання та підтвердження висилки техніки:

Досилання техніки та підтвердження направлення
АРМ Диспетчера » Робота із панелью меню Застосунок. »

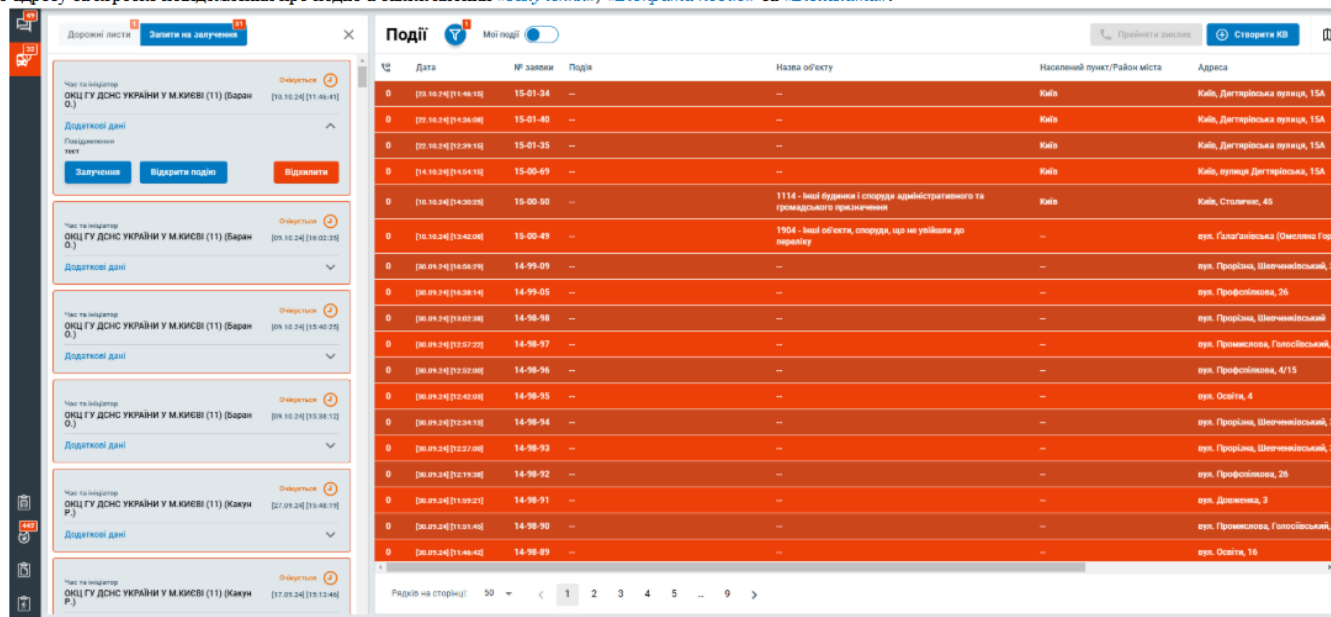


Натискання на піктограму  панелі меню Застосунок дозволяє працювати з усіма наявними запитами на досилання СіЗ по всім активним подіям та непідтвердженими на виїзд транспортними засобами. Відкрити цей блок можливо і з картки події.

Після натискання відкриється додаткова панель із вкладками *Запити на залучення* та *Дорожні листи* в червоному квадратіку біля назви вкладок висвічується кількість необроблених даних (записів) в них.

У вкладці *Запити на залучення* розміщені всі необроблені запити на залучення СіЗ. Для кожного запиту висвічуються дані щодо ініціатора запиту та часу коли він створений.

В блоці *«Додаткові дані»* розміщено адресу та коротке повідомлення про подію а також кнопки *«Залучення»*, *«Відкрити подію»* та *«Відхилити»*.



The screenshot displays the 'Події' (Incidents) section of the software. On the left, there is a sidebar with a 'Запити на залучення' (Requests for assistance) tab. The main area shows a table of incidents with columns for 'Дата' (Date), '№ заявки' (Request ID), 'Подія' (Incident), 'Назва об'єкту' (Object Name), 'Населений пункт/Район міста' (Settlement/District), and 'Адреса' (Address). The table contains 18 rows of data. Below the table, there is a pagination control showing 'Рядків на сторінці: 50' and page numbers 1 through 9.

Дата	№ заявки	Подія	Назва об'єкту	Населений пункт/Район міста	Адреса
0 [09.10.24] [11:46:10]	15-01-34	--	--	Київ	Київ, Дегтярівська вулиця, 15А
0 [09.10.24] [11:36:08]	15-01-40	--	--	Київ	Київ, Дегтярівська вулиця, 15А
0 [09.10.24] [12:29:10]	15-01-35	--	--	Київ	Київ, Дегтярівська вулиця, 15А
0 [14.10.24] [14:04:10]	15-00-69	--	--	Київ	Київ, вулиця Дегтярівська, 15А
0 [10.10.24] [14:20:20]	15-00-80	--	1114 - Інші будинки і споруди адміністративного та громадського призначення	Київ	Київ, Столичні, 45
0 [10.10.24] [12:42:00]	15-00-49	--	1504 - Інші об'єкти, споруди, що не увійшли до переліку	--	вул. Галаганівська (Олександрівська), 15А
0 [09.09.24] [14:00:20]	14-99-09	--	--	--	вул. Профспілка, Шенченківський, 3
0 [09.09.24] [16:38:14]	14-99-05	--	--	--	вул. Профспілка, 26
0 [09.09.24] [10:02:38]	14-98-98	--	--	--	вул. Профспілка, Шенченківський
0 [09.09.24] [12:07:22]	14-98-97	--	--	--	вул. Промислова, Голосівський, 3
0 [09.09.24] [12:02:06]	14-98-96	--	--	--	вул. Профспілка, 4/15
0 [09.09.24] [12:42:00]	14-98-95	--	--	--	вул. Освітн., 4
0 [09.09.24] [12:34:13]	14-98-94	--	--	--	вул. Профспілка, Шенченківський, 3
0 [09.09.24] [12:22:06]	14-98-93	--	--	--	вул. Профспілка, Шенченківський, 3
0 [09.09.24] [12:19:30]	14-98-92	--	--	--	вул. Профспілка, 26
0 [09.09.24] [11:09:21]	14-98-91	--	--	--	вул. Дослідка, 3
0 [09.09.24] [11:01:40]	14-98-90	--	--	--	вул. Промислова, Голосівський, 3
0 [09.09.24] [11:46:42]	14-98-89	--	--	--	вул. Освітн., 16

При натисненні на кнопку *«Залучення»* відкриється вікно *«Залучення додаткових сил та засобів»* натиснення на кнопку *«Відкрити подію»* відкриє вікно *події* а натискання на кнопку *«Відхилити»* відкриє вікно в якому необхідно вказати причину відхилення.

У вкладці *Дорожні листи* розмішені всі непідтверджені щодо виїзду транспортні засоби.

The screenshot displays a web application interface. On the left, a sidebar titled "Дорожні листи" (Traffic Tickets) shows details for a specific vehicle: "2-ДПРЧ (11)", "Специфікація: АД", "Тип: АД (30)", "Час запиту: 22.10.2024 14:36:09", "Державний номер: КА 028 E". Below this are buttons for "Підтвердити направлення" and "Скасувати направлення".

The main area is titled "Події" (Incidents) and contains a table with the following columns: "№", "Дата", "№ заявки", "Подія", "Назва об'єкту", "Населений пункт/Район міста", and "Адреса". The table lists 18 incidents, all with a status of "0".

№	Дата	№ заявки	Подія	Назва об'єкту	Населений пункт/Район міста	Адреса
0	[22.10.24] [11:46:18]	15-01-34	---	---	Київ	Київ, Дегтярівська вулиця, 15А
0	[22.10.24] [14:36:09]	15-01-40	---	---	Київ	Київ, Дегтярівська вулиця, 15А
0	[22.10.24] [15:01:35]	15-01-35	---	---	Київ	Київ, Дегтярівська вулиця, 15А
0	[14.10.24] [14:54:19]	15-00-09	---	---	Київ	Київ, вулиця Дегтярівська, 15А
0	[10.10.24] [14:30:09]	15-00-50	---	1114 - інші будинки і споруди адміністративного та громадського призначення	Київ	Київ, Столичне, 45
0	[10.10.24] [12:42:08]	15-00-49	---	1904 - інші об'єкти, споруди, що не увійшли до переліку	---	вул. Галаганівська (Олексан Горб
0	[20.09.24] [16:56:09]	14-99-09	---	---	---	вул. Прорізна, Шевченківський, 3
0	[20.09.24] [16:38:14]	14-99-05	---	---	---	вул. Профолімова, 26
0	[20.09.24] [13:02:38]	14-98-98	---	---	---	вул. Прорізна, Шевченківський
0	[20.09.24] [10:07:02]	14-98-97	---	---	---	вул. Промислова, Голосівський, 6
0	[20.09.24] [12:52:00]	14-98-96	---	---	---	вул. Профолімова, 4/15
0	[20.09.24] [12:42:02]	14-98-95	---	---	---	вул. Освітня, 4
0	[20.09.24] [12:34:18]	14-98-94	---	---	---	вул. Прорізна, Шевченківський, 3
0	[20.09.24] [12:27:08]	14-98-93	---	---	---	вул. Прорізна, Шевченківський, 3
0	[20.09.24] [12:11:38]	14-98-92	---	---	---	вул. Профолімова, 26
0	[20.09.24] [11:09:21]	14-98-91	---	---	---	вул. Дроздина, 3
0	[20.09.24] [11:01:40]	14-98-90	---	---	---	вул. Промислова, Голосівський, 6
0	[20.09.24] [11:46:40]	14-98-89	---	---	---	вул. Освітня, 16

At the bottom of the table, there is a pagination control: "Рядків на сторінці: 50" and a set of navigation buttons (1, 2, 3, 4, 5, ..., 9, >).

Для кожного транспортного засобу показано підрозділ, час запиту, специфікація ТЗ, його тип та державний номер. Можна завантажити дорожній лист, підтвердити його направлення чи скасувати його вказавши причину.

Редагування інформації про подію:

На панелі вкладок вікна інформації події розміщено піктограми вкладок та символи управління панеллю.



На малюнку позначено:

- < - розгортання панелі вкладок на повний екран;
 - 📄 - відображення **вкладки Сили і засоби** для роботи із технікою на події;
 - 📄 - відображення **вкладки Об'єкт і заявник** для роботи із даними про об'єкт, де відбувається подія та інформацією про заявника ;
 - 📄 - відображення **вкладки Хід ліквідації** для введення/коригування та перегляду інформації про роботу підрозділів на місці події;
 - 📄 - відображення **вкладки Наслідки від НС/НП** для введення/коригування та перегляду інформації про наслідки події;
 - 📄 - відображення **вкладки Додані КВ** для роботи із доданими до події картками виклику, якщо є приєднані картки виклику то їх кількість відображається у червоному кружку над піктограмою.
- При розгортанні панелі на повний екран користувач може вибрати вид розташування вкладок. Вибраний вид підсвічується. Поля, які містять позначку доступні для редагування.

Деталі події №14-80-59[23.04.24] [12:09:23]

Сили та засоби	Хід ліквідації
Запити на залучення додаткових СІЗ	Результат виклику
Направлення техніки	Результат НС/НП
Задіяні сили та засоби	Короткий опис події
Наслідки від НС/НП	Додаткові дані
Виявлено загиблих на місці НС/НП	Підприємство/організація
Загибло внаслідок НС/НП	ОКЦ ГУ ДСНС України у М.Київ (11)
Загиблих по особовому складу	Додані КВ

Зберегти

Залучення додаткових СІЗ

На малюнку позначено:

- 📄 - розгортання інформаційної панелі списком, вкладки ідуть одна за одною;
- 📄 - розгортання інформаційної панелі сіткою (на весь екран). При цьому на екрані можна розвернути до 4 вкладок. Вибрані вкладки підсвічуються.

Залучення сил та засобів:

Для залучення техніки необхідно переключитись на вкладку *Стройова по техніці* в правій панелі вікна «Залучення сил та засобів». Для зручності використання кожен транспортний засіб, який занесений в наряд знаходиться у відповідній чарунці таблиці, де по вертикалі знаходяться назви підрозділів, а по горизонталі *специфікація техніки*. Кожен транспортний засіб займає свою чарунку у відповідності до частини та його *специфікації*. Відповідно до прав користувача відображається вся техніка його підрозділу та підрозділів підпорядкованих йому.

Залучення сил та засобів

Місце події (об'єкт)

Назва об'єкту
--

Адреса
--

Додаткові дані

Регіон
Київ

Класифікація об'єкту
--

Телефон об'єкту
--

Координати
50.45428, 30.51693

Додаткові дані
--

Заявник

Номер телефону
--

ПІВ
--

Місце проживання
--

Додаткові дані

Мапа події | **Стройова по техніці** | МПО

Відстань, км	Частини	Основа	Автопіддомний	Спеціальна	Аварійно-ратувальний	Піротехнічний	Пересувна електростанція
Найближчий							
3.2	12-ДПРЧ ...	АЦ АЦ АД 30					
4.2	14-ДПРЧ ...	АЦ АЦ 4 АЦ 5					
4.4	1-ДПРЧ (...)	АЦ 4 АЦ	АКТ 30				
7.9	21-ДПРЧ ...	АГДЗС АГДЗС					
9.8	25-ДПРЧ ...	АЦ 3					
10.3	18-ДПРЧ ...	АЦ 4 АЦ 4 АЦ 5 АЦ 8 АД 30	АКТ 30				
17.9	10-ДПРЧ ...	АЦ 4 АЦ 8					
18.5	17-ДПРЧ ...	АЦ 4 АЦ 8					

Сформувати дорожній лист | Фільтри | Показати всі | Переадресувати | Повернутися до КВ

На малюнку позначено:

1 – назва вікна;

2 – **панель** із полями картки події та їх назвами. Розділено на блоки для зручності заповнення. Обов'язкові для заповнення поля позначені червоною зірочкою (стоїть після назви поля);

3 – панель із вкладкою стройової записки підрозділу. У першій колонці розміщено відстань від місця розташування частини до місця події. Для частини, в районі виїзду котрої відбувається НС висвічується відповідний напис. Для частин в яких є техніка із статусом **В оперативному розрахунку** відстань відображається на зеленому тлі. У другій колонці назви частин. Частини відсортовано по збільшенню відстані до місця події. Кожна машина розміщується в одній чарунці та виділяється **кольором**, чарунка містить назву **специфікації** машини, в верхньому правому кутку номер відділення;

4 – меню переключення вкладок панелі;

5 – фільтр натиснення на котрий дає змогу відфільтрувати дані по **специфікації техніки**;

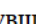

6 – перемикач при включенні якого будуть відображатись ТЗ МПО;

7 – меню для фільтрації представлення техніки згідно її **статусу**. При натисненні на відповідну піктограму меню, в разі виключення статусу машини з відбору, відповідна піктограма стане прозорою, а колір чарунок з машинами даного статусу стане прозоро-сірим без доступу до інформації по машині;


8 – **меню** вікна **«Залучення сил та засобів»** із кнопками та піктограмами.

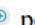
При наведенні курсором на чарунку із транспортним засобом на вкладці **Стройова по техніці** висвічується доступні для даного транспортного засобу дії:



- машину можна залучити на подію (натиснувши на ) та отримати інформацію по ній і змінити її статус (натиснувши на );



- можна отримати інформацію про машину та змінити її статус (натиснувши на ).

Для залучення транспортного засобу на подію необхідно натиснути  розміщений на чарунці машини, що знаходиться в оперативному розрахунку (чарунка має зелений колір), статус машина стає **Заброньована** (чарунка змінює колір на фіолетовий), машина відображається в блоці **«Задіяні одиниці»** лівої панелі вікна **«Залучення сил та засобів»**.

(Якщо система не прорахувала відстань до місця події для всіх ТЗ в Стройовій, то в правому верхньому кутку з'явиться інформаційне повідомлення, щодо відбору частин згідно відстані до місця події (по замовчуванню - 50 км), та кнопкою **«Збільшення радіусу»** для збільшення значення відстані від частини до місця події та відповідно збільшення кількості частин в стройовій).