

ДОСЛІДЖЕННЯ ПРОЯВІВ ДЕЗАДАПТАЦІЇ КУРСАНТІВ ВИЩИХ
НАВЧАЛЬНИХ ЗАКЛАДІВ ДСНС УКРАЇНИ

Анотація. В статті представлено результати дослідження психічної дезадаптації курсантів, зокрема індивідуально-психологічні властивості, що спричиняють дезадаптаційні процеси курсантів вищих навчальних закладів ДСНС України.

Проведений аналіз результатів за методикою FPI, яка дозволяє виявити властивості особистості що негативно впливають на адаптаційний процес та картою спостережень Стотта для виявлення зовнішніх чинників дезадаптації (для картою спостережень отриманих даних використовувався також план динамічної перепроєктики особистості В. Смекала).

Ключові слова: курсант, ДСНС, адаптація, дезадаптації, методика, рівень успішності.

Аннотація. В статті представлені результати дослідження психічної дезадаптації курсантов, в частности индивидуально-психологические свойства, которые влекут дезадаптационные процессы курсантов вышших учебных заведений МЧС Украины.

Проведенный анализ результатов за методикой FPI, которая позволяет обнаружить свойства личности что негативно влияют на адаптационный процесс и картою наблюдений Стотта для внешних факторов дезадаптации (для проверки полученных данных использовался также план динамической проективной личности В. Смекала).

Ключевые слова: курсант, ГСЧС, адаптация, дезадаптация, методика, уровень успеваемости.

Annotation. There are the presented results of research of psychical maladjustment of students in the article, in particular individually psychological properties which draw the maladjustment processes of students of higher educational establishments of MINISTRY of emergency measures of Ukraine.

Conducted analysis of results after the method of FPI, which allows to find out properties of personality that negatively influence on an adaptation process and by the map of survivals of Stotta for finding out the external factors of maladjustment (for verification of findings the plan of dynamic description of personality of V. Smeкала).

Keywords: student, MINISTRY of emergency measures, adaptation, maladjustment, method, level of progress.

Постановка проблеми. Високий динамізм життя і діяльності сучасної людини, інтенсифікація спілкування, необхідність приймати рішення в умовах дефіциту часу, підвищення вимог до її компетентності ставлять проблему якогось вивчення потенційних властивостей особистості, які б допомогли їй адаптуватися до складних життєвих ситуацій. Несприятливі умови життєдіяльності

часто не тільки не супроводжуються негативними наслідками, але, навпаки, викликають мобілізацію всіх її духовних і фізичних ресурсів для подолання труднощів, однак, інколи психотравмуючі умови можуть стати об'єктивними причинами виникнення у особистості особливих дезадаптивних станів [2;3].

Важливо вивчення факторів, що негативно впливають на процеси адаптації в умовах складних життєдіяльності проблемною категорією курсантів вищих навчальних закладів державної служби надзвичайних ситуацій (ДСНС) України.

Об'єктом даного дослідження є стан психічної дезадаптації курсантів, що спричиняють дезадаптаційні процеси людини.

Дослідження проводилося на курсантах Львівського державного університету безпеки життєдіяльності (ЛДУБЖ), вибірка складала 55 осіб.

Методика та процедура дослідження. У дослідженні використані наступні методи дослідження:

1) методика FPI, яка дозволяє виявити властивості особистості що негативно впливають на адаптаційний процес.

2) карта спостережень Стотта використовувалась для виявлення зовнішніх чинників дезадаптації (для перепроєктики отриманих даних використовувався також план динамічної проективної особистості В. Смекала) [1].

Для обробки отриманих даних використовувались методи описової математичної статистики [1;4].

У відповідності з результативністю навчання курсантів були сформовані дві вибірки:

1. Група А: курсанти з низьким рівнем успішності, який лежить в межах (1-1 бала до 3,8 бала).

2. Група В: курсанти з високим рівнем успішності (4,6 – 5 балів).
Для поглибленого аналізу ми зупинилися на вибірці групи низького і високого рівня навчання (55 осіб).

Отримані результати та їхній аналіз. Розглянемо результати, отримані за методикою FPI. Знаходимо середньарифметичні значення тестових показників у груп з різним рівнем успішності. Порівняємо показники груп, які розрізняються по рівню успішності за формулою:

$$t = \frac{M_1 - M_2}{\sqrt{\frac{m_1^2 - m_2^2}{n}}}$$

де M_1 і M_2 – середні арифметичні показників по факторах (методика FPI)

$m = \frac{\delta}{\sqrt{n}}$, де $n=16$ для даної вибірки, t – критерій Стюдента.

Проводимо аналіз профілів групи А і В. Результати обробки даних по методичі внесли в таблицю 1.

Таблиця 1. Результати обробки даних по методичі FPI.

Групи	Шкали										
	1	2	3	4	5	6	7	8	9	10	11
M1	52	53	55	56	51	50	54	51	51	49	56
M2	47	47	49	47	51	52	50	47	52	50	47

Побудували профілі М1 і М3 (див. Рис. 1), де М1 – профіль середніх значень тестових величин групи А; М3 – профіль середніх значень тестових величин групи В.

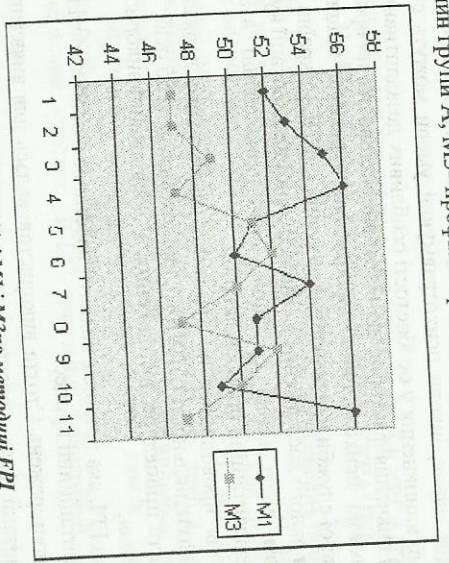


Рис. 1. Профілі М1 і М3 методом 1

Якщо вважати, що для групи досліджуваних 30-60 років – нормальні коливання [в Т-балах], а 60 балів – відхилення від норми, то бачимо, що рівні профілів М1 і М3 лежать в межах норми. Однак результати І,ІІ,ІІІ,ІV,VI,VII,VIII,ХІ шкали профілю М1 вищі від відповідальних результатів профілю М3. Показники по V,VI,IX,Х шкалах дуже близькі по абсолютній величині для обох груп. А це значить 6 що в 46% осіб з низькою успішністю наявні ознаки невротизації особистості.

Серед курсантів групи В лише у 12,6 % курсантів виражений синдром астеничного типу [див. шкалу І]. Курсанти групи А більш схильні до імпульсивної поведінки. У 25% опитуваних цієї групи мають високі оцінки по шкалі психопатизації інтровертивного типу. В групі В всі юнаки мають показники в межах норми [ІІ шкала].

По третій шкалі (репресивність) у 50 % курсантів першої групи наявні ознаки, характерні для депресивного синдрому в емоційних станах, поведінці, у відношенні до себе і до соціального середовища. Серед осіб, які навчаються добре, процент індивідів, схильних до депресії значно нижчий [18,9%].

ІV шкала /дратівливості/ дозволяє судити про емоційну стійкість. 31,3% досліджуваних групи А і 12,3 % групи В мають вищі від норми показники по цій шкалі. Це вказує на нестійкість емоційного стану з нахилом до афективного реагування. При порівнянні середніх групових результатів виявлено, що найбільший розрив в оцінках саме по ІV шкалі. Емоційна стійкість сильних курсантів значно вища, ніж слабких у навчанні.

VII шкала (реактивна агресивність) має на меті виявлення ознак психопатизації, який характеризується агресивним відношенням до соціального оточення і вираженим прагненням до домінування. Так високі показники мають 46% слабостигаючих курсантів і лише 28 % сильних.

VIII шкала /сором'язливість/ показує наявність схильності до стресового реагування на звичайні життєві ситуації. Середньостатистичні показники в обох групах в межах норми. Виявлено лише 28% [гр. А] і 46 в [гр. В] осіб, у яких індекс сором'язливості, скупості, невпевненості, з'являються труднощі в соціальних контактах.

XI шкала /емоційна лабільність/. На графічному зображенні найбільша різкість показників саме по цій шкалі. Високі показники отримали 43,7 % курсантів, які навчаються потанго і 18,9 % учнів, які навчаються дуже добре. Ці оцінки вказують на нестійкість емоційних станів, яка проявляється в частих змінних настрою, підвищенні збудливості, недостатній саморегуляції. Новакленні труднощі і турботи виводять таких осіб із рівноваги.

Результати досліджень по методі ФРІ підтвердженнями спостереженнями по карті Стогга. По середньоарифметичних значеннях показників у групах А і В (див. Таблицю 2):

Таблиця 2. Результати досліджень по методі ФРІ

шкала	1	2	3	4	5	6	7	8	9	10	11	12	13	14
група А	55	56	54	54	52	55	56	55	54	54	51	49	52	53
група В	46	47	45	50	51	49	48	48	52	46	49	49	51	52

Побудувати профілі М1 і М3 (див. Рис. 2), які не мають відхилень від прийнятної норми.

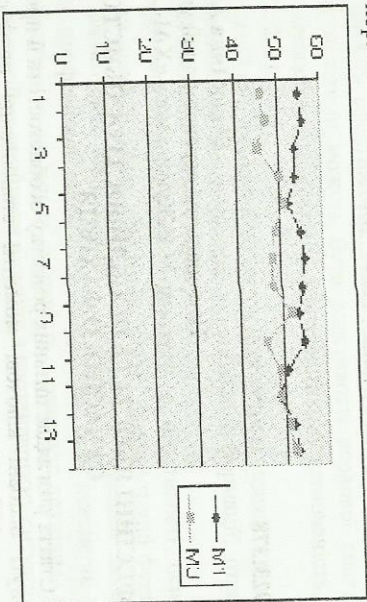


Рис. 2. Профілі М1 і М3 методом 2

Загалом, профілі М1 розташовані над профілем М3. Оцінки І, ІІ, ІІІ, ІV, VII, VIII, X шкали профілю М1, ніж відповідні профілю М3, а оцінки V, IX, XII, XIII, XIV шкал майже збігаються.

Це дає змогу говорити, що юнаки групи А [31,3%] більш недовірливі, більш схильні до депресії, замикання в собі (шкали І,ІІ,ІІІ). Вони більш тривожні по відношенню до дорослих (шкала ІV). Високі оцінки тривожності виявлені у 25 % слабких і у 12,6 % сильних у навчанні курсантів.

Цікаві результати показав аналіз V шкали (ворожність до дорослих), виявилось, що у 25% сильних у навчанні і у 12,6 % слабостигаючих є високі показники ворожого ставлення до дорослих.

Тривожність по відношенню до одиниць (VI шкала) вища в групі А : 25% обстежених мають високі показники тривожності, відповідно в групі В -12,6 % учнів, мають оцінки вищі від норми.

Значимі для ясного аналізу є показники X шкали (емоційна напрута). Емоційна напрута є більшою у курсанта з низькою результативністю навчання. 31,3 % опитуваних групи А і лише 12,6 % опитуваних групи В мають високі оцінки по цій шкалі.

Висновки. Аналіз профілів по вищезазначеним методикам показує, що більш значимі для системи адаптаційної регуляції особистості, є фактори асенізації особистості, емоційної стійкості, прагнення до домінування, емоційної лабільності. У той же час тривожність, висока емоційна напрута, схильність до депресії негативно впливають на здатність курсанта адаптуватись до умов служби та навчання.

Література

1. Ананьев Б.Г. Психодиагностические методы в комплексе лонгитюдном исследовании студентов. - Л.: Издательство Лен. ун-та, 1980. С.34-44.
2. Андреева Г.М. Социальная психология.-М.: Издательство Моск. ун-та, 1980.С.122-126.
3. Асмолов А.Г. Личность как предмет психологического исследования.- М.: Издательство МГУ, 1984.С.77-80
4. Бурачук Л. Ф., Морозов С. М. Словарь - справочник по психологической диагностике. - К.: Наукова думка, 1989 С.67-77.

УДК 159.923.378

ПРОФЕСІЙНІ ЯКОСТІ ТА ОСОБЛИВОСТІ ОСОБИСТОСТІ СУЧАСНОГО ФАХІВЦЯ

Білюк Ірина Аркадіяна

Національний аерокосмічний університет
ім. М.Є.Жуковського «ХАІ», м. Харків

Анотація. Стаття розглядає питання розвитку особистості та її професійних якостей. Розглянуті основні ключові моменти становлення професіоналізму особистості, її конкурентність в сучасних суспільних умовах. Показано особистісні характеристики фахівця аерокосмічної галузі на прикладі студентів ВПНЗ. Створено особистісний профіль якостей, що впливають на професійний розвиток фахівця. Охоплено питання впливу ставорольових особливостей на прояв професійних рис особистості.

Ключові слова: професійні якості, особистість, самосвідомість, самовизначення, професійно важливі якості, ставорольові особливості, маскулінність, фемінінність.

Анотація. Стаття рассматривает проблему становления и развития профессиональных качеств личности. Отмечает влияние полоролевых особенностей личности на проявление личностных качеств современного специалиста

48

аерокосмічної області. Практичне значення зазначається в побудові професійного профілю личности, и определении важных для становления личности современных специалиста. Представлена общая характеристика личностных качеств о профессиональных особенностях личности.

Ключевые слова: профессиональные качества, личность, самосознание, самоопределение, профессионально важные качества, полоролевые особенности, маскулинность, фемининность.

Annotation. The article examines the problem of становления and development of professional intelpals of personality. Marks influence of полоролевых features of personality on the display of personality intelpals of modern specialist of aerospace area. A practical value consists in the construction of professional profile of personality, and determination of важных for becoming of personality of modern specialist. General description of opinions of scientists is given about the professional features of personality.

Keywords: professional intelpals qualities, personality, consciousness, self-determination, professionally important intelpals, sex role features, feministic, features.

Актуальність проблеми. Останнім часом особливою увагою набуває інтерес до розвитку особистості фахівця, його професійних якостей та властивостей. У професійній діяльності особистість використовує професійно важливі здібності, які забезпечують ефективність, якість і надійність цієї діяльності. Професійно важливими якостями можуть бути властивості нервової системи, особливості певних процесів, особистісні характеристики, спрямованість, знання та переконання [1, 2, 3].

Професійний, духовний розвиток особистості залежить від зовнішніх обставин, середовища та інтегрованості зовнішньої інформації, отриманої в рамках професійної діяльності та взаємодії.

Підручням професійних здібностей є властивості певних процесів (сприйняття, пам'ять, увага, мислення, увага) і психомоторні функції (координація рухів, сенсомоторна координація). Професійно важливі якості залежать від специфіки професійної діяльності. Наприклад, для інженерів професійно важливими якостями є соціальна активність, розвинуте технічне, творче мислення, здібність самостійно приймати рішення в нестандартних ситуаціях, комунікативні здібності [4].

Аналіз проблеми. Становлення професіоналізму людини відбувається за дією декількох факторів: об'єктивних і суб'єктивних. Об'єктивні - норми, вимоги, обмеження обраної професії, наявність визначених властивостей і особливостей професійні знання й навички, професійно значущі якості). Суб'єктивні - можливість (здатки), здібності, мотиви і рівень домарань, самооцінка, психологічний настрій від домилло та невдач.

Психологічною основою будь-яких освітніх проектів та програм розвитку конкурентної особистості є принцип саморозвитку, що інтегрується фундаментальними принципами розвитку особистості та культурно-історичної теорії формування психіки і свідомості. Розвиток особистості, її професійних якостей та

49